

# PÉLI INFO

LE MAGAZINE DE  
LA VILLE DE **PÉLISSANNE**

## ACTUALITÉS

Petite enfance :  
Une offre de services diversifiée

## GRAND-ANGLE

Consommez local !

## SÉCURITÉ

Pour une meilleur co-circulation  
en centre ville

FÉVRIER  
**2023**

[ville-pelissanne.fr](http://ville-pelissanne.fr)



# Consommez local !





## SOMMAIRE

<b>RETOUR EN IMAGES</b>	<b>4</b>	<b>SÉCURITÉ</b>	<b>13</b>
<b>ACTUALITÉS</b>	<b>6</b>	• Espace de circulation partagé en centre-ville	
• Salon des auteurs locaux		<b>TRAVAUX</b>	<b>14</b>
• Ouverture de la saison de la pêche		• Aire de stationnement camping-car	
• Petite enfance, une offre de services diversifiée		• Des travaux d'entretien sur la Touloubre	
<b>PORTRAIT</b>	<b>8</b>	<b>OFFICE DE TOURISME</b>	<b>15</b>
• Fabien Guillou		• Programme OT 2023	
• Hommage à M. Perrin		<b>SPORT</b>	<b>16</b>
<b>DÉCOUVERTES</b>	<b>9</b>	• Pélissanne Basket Avenir	
• Informatique Easy		• Boxing Club Pélissannais	
• Le miel de Yann Doberva		<b>BON À SAVOIR</b>	<b>17</b>
<b>GRAND-ANGLE</b>	<b>10</b>	• Changement d'état civil	
• Consommez local		• Péli'Bouchons	
<b>CADRE DE VIE</b>	<b>12</b>	<b>PARLEN PROVENÇAU</b>	<b>18</b>
• Un nouveau composteur		<b>ÉTAT CIVIL</b>	
• Arboretum du CMJ		<b>LIBRE EXPRESSION</b>	

## PÉLI-INFO,

### MAGAZINE D'INFORMATION DE LA VILLE DE PÉLISSANNE

Date de dépôt légal : 27 février 2008

Éditeur, responsable de la publication et de la rédaction : Pascal Montécot, Maire de Pélissanne

Impression : Imprimerie Vallière

163 avenue de Luxembourg - 13140 Miramas

Distribution : SB Distribution Tirage : 5400 exemplaires

Crédits photo : Service communication, Mairie de Pélissanne

Rédaction et mise en page : Service communication

Tél. : 04.90.55.11.52

Email : [service.communication@ville-pelissanne.fr](mailto:service.communication@ville-pelissanne.fr)





## ÉDITO

**Chères Pélissannaises, chers Pélissannais,**

La couverture de ce nouveau numéro donne le ton :  
« Consommez local ! »...

Consommez local, comme une envie de gourmandise et de savourer nos produits d'exception issus du terroir. Fruits, légumes, vins, huile d'olive; tous les trésors que la nature provençale nous offre et qui nous fait tant saliver.

Consommez local, comme une envie de profiter de tous les savoirs-faire de nos artisans et commerçants locaux qui font la fierté, le dynamisme et la vie de notre Ville.

Consommez local, parce qu'aujourd'hui c'est un engagement citoyen. Nous prenons tous conscience de certaines aberrations liées aux déplacements des denrées alimentaires et aux coûts exponentiels de transports induits. Nous sommes tous impactés par les hausses brutales et successives du prix des ressources énergétiques, il nous faut donc réagir et devenir des consommateurs plus responsables.

Autre sujet qui nous touche tous, j'ai le plaisir de vous confirmer la bonne tenue des délais des travaux de notre cœur de ville. Aussi, je profite de ces quelques lignes pour remercier tous les riverains qui jouent le jeu, pour leur patience et leur bienveillance à l'égard des entreprises et vous présenter toutes les excuses de la municipalité face aux nuisances subies. Il est d'intérêt général que ces chantiers soient menés à bien pour notre commune.

La rue du Fer à cheval a bénéficié cet hiver d'une remise à la cote des différents regards, d'un calage des trottoirs et de la voirie ainsi que de nouveaux enrobés. Des travaux achevés début février. Il reste maintenant à définir quelles essences d'arbres seront plantées sur la petite placette afin d'apporter un îlot de fraîcheur au quartier.

S'agissant de la rue de la République, nous attaquons son dernier tronçon du carrefour Frédéric Mistral - République en direction du collège. L'entreprise prépare le coulage du béton désactivé au carrefour Gambetta - République pour rouvrir au plus vite cet axe comme plébiscité par tous. Simultanément, les ouvriers ont attaqué le décroulage du tronçon carrefour Pelletan - République jusqu'à la place Pisavis. Je vous demande encore un peu de patience jusque fin avril.

Bien fidèlement,

Pascal Montécot  
Maire de Pélissanne  
Vice-Président de la Métropole Aix-Marseille Provence

# RETOUR EN IMAGES



**12 NOVEMBRE 2022**

## La Soirée centenaire de l'US PELICAN

**...a rassemblé 300 personnes**

L'association US PELICAN a célébré ses 100 ans d'existence en compagnie de nombreux adhérents et anciens présidents. Une association chère au cœur des Pélissannais.



**VENDREDI 26 NOVEMBRE 2022**

## Rencontre intergénérationnelle

**...un joli moment de partage**

Le CMJ a organisé une rencontre intergénérationnelle entre des ados de 10 à 14 ans et des personnes du Bel Âge. Au programme de la musique, une pièce de théâtre et des échanges autour d'un buffet. Une démarche inclusive qui sera renouvelée.



**20 NOVEMBRE 2022**

## La brocante de l'enfance

**...favorise la seconde main.**

Poupées, voitures, légos, jeux, habits, il y en avait de toutes les couleurs et pour tous les goûts à la brocante de l'enfance qui s'est tenue en salle Malacrida. Les Pélissannais ont joué le jeu d'acheter de la seconde main, permettant de concilier économies et geste pour la planète.



**DU 2 AU 4 DÉCEMBRE**

## Le Téléthon 2022

**...malgré la pluie, le monde associatif mobilisé**

Cette année, la commune a récolté 9422€ en faveur de l'Association française contre les myopathies.

Les Pélissannais ont bravé les conditions climatiques difficiles pour participer aux nombreuses animations sportives et culturelles portées par des associations toujours plus investies.



**5 AU 8 DÉCEMBRE 2022**

## Les résidents du Clos Saint-Martin et les seniors Pélissannais

**...reçoivent leur colis de Noël**

La ville a toujours à cœur de prendre soin des personnes du Bel Âge. Les élus du Pôle Solidarité ont remis leur traditionnel colis de Noël aux résidents du Clos St-Martin, ainsi qu'aux seniors de Pélissanne, de quoi égayer les fêtes de fin d'année.



**10 DÉCEMBRE 2022**

### La veillée Calendale

**...clotûre les 100 ans de Lou Pelican**

Plus de 200 personnes ont assisté en salle Malacrida à la veillée Calendale, soirée traditionnelle Provençale portée par l'association Lou Pelican avec danses folkloriques, gros souper et 13 desserts. Une soirée riche de traditions qui clôturera les 100 ans de l'association.



**11 DÉCEMBRE 2022**

### Concert de Noël

**...le grand retour de l'harmonie**

Les professeurs et les élèves du Conservatoire de Musique -M- ont présenté leur concert de Noël dans l'Eglise Saint-Maurice.

Un moment partagé entre les élèves, les professeurs et un public conquis.



**DU 9 AU 11 DÉCEMBRE 2022**

### Le marché de Noël

**...et ses nombreuses festivités.**

Pélissanne a revêtu ses habits de fête et de lumière pour cette édition 2022 du marché de Noël. Les visiteurs ont passé un agréable moment en déambulant entre la cinquantaine de chalets installés pour l'occasion.



Maquillage



Mini ferme



Illuminations



Patinoire

### Les animations

**...du marché de Noël**

En parallèle du marché de Noël, les Pélissannais ont profité de nombreuses animations en famille. Au programme : patinoire, projections de dessins animés, ateliers créatifs... De quoi ravir les grands comme les petits !

**17 DÉCEMBRE 2022**

### Noël du Bel Âge

**...Spectacle Cabaret**

Cette année, les personnes du Bel Âge ont assisté à un cabaret haut en couleurs. L'occasion de s'évader du quotidien dans un joyeux moment de partage.

## LOISIRS



## LA SAISON DE LA PÊCHE À PÉLISSANNE

...débutera en mars 2023

L'ouverture de la saison de la pêche 2023 aura lieu le 11 mars prochain.

Une permanence pour les ventes de cartes se déroulera le 4 mars, du 6 au 10 mars inclus et le 15 mars de 14h00 à 17h00 dans les loges de la salle Malacrida. Nous vous rappelons que la présentation d'une photo d'identité est obligatoire.

Plus d'informations auprès de l'association de pêche : **06.26.15.97.79**

## CULTURE



## SALON DES AUTEURS LOCAUX :

*l'appel à candidatures est lancé !*

La Ville de Pélissanne organise son deuxième Salon des auteurs locaux, le samedi 18 novembre 2023 de 10h00 à 18h00, à la Médiathèque Pierre Bottero.

Porté par la Direction Culturelle, cet événement a pour objectif de valoriser et de diffuser la production littéraire de tous les auteurs péliissannais et leur permettre de rencontrer leur public.

Pour participer, nous vous invitons à vous faire connaître auprès de la Direction Culturelle en indiquant si possible les titres publiés, ainsi que les publics visés.

Contact : [direction.culturelle@ville-pelissanne.fr](mailto:direction.culturelle@ville-pelissanne.fr)

**PORTAGE DE LIVRES À DOMICILE**

Proposé par la médiathèque Pierre Bottero aux Pélissannais.

Service gratuit

1 fois par mois:

- Pour les particuliers limités dans leurs déplacements
- Pour les résidents du Clos Saint-Martin

Plus d'informations : Médiathèque Pierre Bottero  
4 Rue de la République 13330 Pélissanne Tél. 04.90.55.46.30

**PÉLISSANNE**  
BIEN VIVRE EN PROVENCE

# PETITE ENFANCE : UNE OFFRE DE SERVICES DIVERSIFIÉE

Être jeune parent peut parfois entraîner des questions : comment conjuguer vie personnelle, professionnelle et de famille avec l'arrivée d'un nouveau-né ?

La ville de Pélissanne propose des réponses ainsi qu'une offre de modes de garde et de services adaptés à chacun. Le 1<sup>er</sup> février 2023 s'est tenue une réunion des professionnels de la Petite Enfance. L'occasion de répertorier en détail l'éventail des actions engagées par la Ville à destination des 0-3 ans.



## LA CRÈCHE MULTI-ACCUEIL ARC-EN-CIEL :

La crèche multi-accueil Arc-en-Ciel est ouverte à tous les Pélissannais qui recherchent un mode de garde pour leurs jeunes enfants âgés de 2 mois et demi jusqu'à la scolarisation.

Ici, les équipes bienveillantes proposent un accueil individualisé et respectueux de l'identité de chacun, dans un cadre régité par le vivre ensemble et les règles inhérentes à la collectivité. Les enfants sont répartis dans quatre sections en fonction des besoins (journée, demi-journée) et des disponibilités de chacun. Une commission indépendante se réunit une fois par an, au mois de mai, pour prononcer les admissions en fonction des places disponibles.



## LE RELAIS PETITE ENFANCE (RPE) :



Situé dans les locaux de la Ribambelle, le Relais Petite Enfance a pour mission d'informer les familles des différents

modes de garde existants sur la commune et de les accompagner sur les difficultés qu'elles peuvent rencontrer. Les parents sont accueillis, écoutés et ainsi redirigés vers les organismes les plus adaptés à leur situation : crèche, assistantes maternelles...



Tous les mardis matin, les 2 accueillantes du LAEP, respectivement éducatrice jeunes enfants et puéricultrice, reçoivent les parents en demande de soutien : difficultés, questions à poser, pratique éducative... Cet accompagnement parental est ouvert à tous sous condition d'être obligatoirement accompagné de son enfant, de façon à favoriser les interactions. Le lieu peut accueillir un maximum de 7 enfants et n'est pas limité pour le nombre d'adultes. Aucune inscription n'est nécessaire pour participer à ces sessions gratuites qui préservent également l'anonymat de chacun.



## EDUC'ACTION BIENVEILLANTE :

Dans le cadre de l'association Educ'Action Bienveillante, l'éducatrice reçoit les familles souhaitant un coaching parental et intervient dans les écoles sur des problématiques telles que le harcèlement scolaire. Elle propose également des groupes de parole gratuits, une fois par mois, le samedi matin de 10h00 à 12h00 à la Ribambelle. L'occasion d'échanger avec les parents sur des thématiques particulières en compagnie de professionnels qui apportent leur regard d'experts.

## CÔTÉ BAMBINS :

Côté Bambins est une association d'assistantes maternelles qui propose des activités aux enfants 3 à 4 matinées par semaine, dans les locaux de la Ribambelle.

L'association offre une belle opportunité aux enfants de se faire de nouveaux copains et permet aux assistantes maternelles de se retrouver pour partager leur quotidien professionnel.



## FABIEN GUILLOU :

*le Pélissannais de cœur sacré champion du monde de bodybuilding naturel*

**Fabien Guillou est le premier français à avoir remporté un titre de champion du monde en bodybuilding naturel cette année. Retour sur son parcours.**

Grand sportif depuis l'enfance, durant laquelle il jouait au club de basket de Pélissanne, Fabien Guillou a participé à sa première compétition de bodybuilding naturel en 2019. Arrivé 4<sup>ème</sup> au Championnat d'Europe, il réitère l'expérience l'année suivante et termine à la même place. En 2021, il décide de s'accorder une pause pour travailler ses points faibles et revient sur le devant de la scène en 2022 où il enchaîne les victoires : terminant 3<sup>ème</sup> aux Championnats de France et d'Europe, il décroche ensuite le titre de Champion du Monde le 19 novembre dernier à Prague. Une consécration méritée pour ce professeur d'architecture qui souhaite développer son activité de coach sportif et nutritionnel à distance. En juin 2023, Fabien disputera le titre Univers en Corée du Sud, un rendez-vous à ne pas manquer !



BODYBUILDING

## MARC PERRIN :

*Hommage à un passionné de nature*

**Ancien président des chasseurs, Marc Perrin nous a quittés le 25 novembre dernier.**

**Portrait d'une figure pélissannaise appréciée de tous.**

Membre de l'association des propriétaires terriens et chasseurs de Pélissanne depuis les années 90, Marc Perrin en a tenu la présidence de 2001 à 2011. Très attaché aux traditions provençales, il a également œuvré à la pastorale pendant des années en s'impliquant fortement auprès de la jeunesse. Au sein de la société de chasse, il a mis de nombreuses actions en place notamment dans le respect du prélèvement du gibier. Dans une démarche constante d'amélioration du territoire, il était très attentif à ce que les infrastructures en colline (parcs de pré-lâcher, réserves d'eau...) soient en bon état et disponibles.

Prenant très à cœur les ravages causés par les incendies qu'a connus notre région ces dernières décennies, il savait aussi se tenir présent au côté de l'ONF, en rassemblant des troupes pour redonner vie à la colline.

Pélissannais de nature, sa vie tournait autour de la protection de l'environnement et de l'amour de ses oliviers, qu'il a transmis à ses enfants et petits-enfants. Passionné de cueillette de champignons et chef cuisinier de métier, il adorait régaler ses amis lors de moments de convivialité autour d'une bonne table. Marc Perrin aura marqué les siens par sa gentillesse inégalable et son grand cœur.





## PRODUCTEUR LOCAL

### LE MIEL *de Yann Doberva*



Installé à Pélissanne depuis 2006, Yann Doberva se désigne lui-même comme un apiculteur professionnel transhumant. Heureux propriétaire d'un cheptel de 200 ruches, il propose depuis cette année des pots de miel à la vente.

Ses spécialités ? Quatre différents miels floraux : lavande, acacia, châtaignier et Provence, dont il fait profiter les restaurateurs locaux tels que le Café de La Place et la Bastide du Moulin à Poivre. Fort de son expérience lors de notre 1ère édition de la Fête du Miel et du Marché de Noël, il souhaite prochainement développer son activité en diversifiant les marchés et événements régionaux

**Contact :** Yann Doberva – 06 81 78 68 92  
yann.doberv@wanadoo.fr

## COMMERCE

### INFORMATIQUE EASY :

« Ici, le diagnostic est gratuit ! »

Natif de la région parisienne, Stéphane Khalil a choisi en 2016 d'installer sa boutique Informatique Easy à Pélissanne.

Précédemment située sur les Allées de Craponne, elle a déménagé place Pisavis en septembre dernier afin d'offrir un véritable service de proximité aux habitants. Rassurez-vous, tous les services ont été maintenus avec en prime quelques nouveautés à la clé ! Les prestations proposées sont variées : dépannage informatique, réparations de smartphones et tablettes, création de sites web et même une maintenance des machines à domicile ou sur site pour les professionnels. La boutique bénéficie désormais d'un espace vente revisité qui comblera vos attentes en matière d'accessoires informatiques et de téléphonie mobile. Elle propose également un service de relais colis Mondial Relay fortement prisé par les Pélissannais. Très axé sur l'utilisation de produits recyclés, Stéphane compte prochainement développer une démarche écologique en reconditionnant des écrans cassés. Une belle initiative qui, on l'espère, portera ses fruits !



**Contact :** Informatique Easy - 06 59 26 30 02  
[contact@informatiqueeasy.com](mailto:contact@informatiqueeasy.com)

**Ouvert du mardi au samedi de 10h00 à 12h00 et de 14h00 à 18h30 (sauf le samedi 18h00)**

GRAND-ANGLE

CONSOMMEZ LOCAL !

# MARCHÉ DES PRODUITS

*Le rendez-vous incontournable des épicuriens*



# TEURS :

## uriens !



Rendez-vous incontournable du mercredi matin, le marché des producteurs locaux participe activement à l'animation du cœur de ville de Pélissanne.

Dans l'ambiance chaleureuse d'un marché à taille humaine, vous retrouverez ici tout l'esprit des étals provençaux typiques de la région.

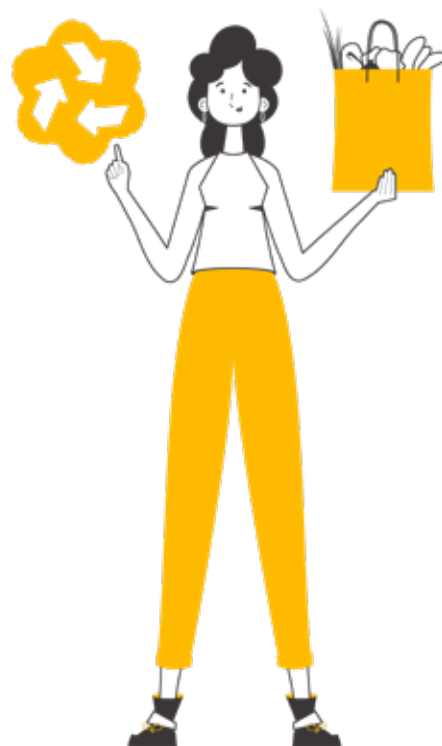
La définition même du Bien Vivre en Provence !

Le marché des producteurs c'est :

- Des producteurs péliissannais
- Des produits locaux pour tous les goûts : œufs, pâtisseries, pain, miel, fruits et légumes...

### ÊTRE CONSOMM'ACTEURS C'EST :

- Consommer en circuit court
- Des produits frais et de saison
  - Moins de gaspillage alimentaire
  - Une réduction de l'empreinte carbone





## UN NOUVEAU COMPOSTEUR

pour le cimetière du Haut-Taulet

Afin de valoriser les déchets liés aux végétaux, la municipalité a installé un nouveau composteur au cimetière du Haut-Taulet.

Outre la prise en charge des déchets verts, un bac jaune a également été mis en place pour la réutilisation des pots de fleurs qui ne sont pas abîmés et le recyclage de ceux qui le sont.



### RENDEZ-VOUS

Les autres composteurs de la ville sont en bonne santé, notamment celui du Parc Maureau qui a récemment été vidé et rempli de matières sèches par la Métropole. Il arrivera à maturité dans environ 2 mois.

Dans la même thématique, un café-compost est prévu le 15 mars prochain, toujours au parc Maureau. L'occasion de discuter tous ensemble des bonnes pratiques du compost autour d'un délicieux café.

## ARBORETUM DU CMJ :

plantation en avril prochain !

Nous vous parlions dans le précédent Péli Info de la plantation prochaine d'un arboretum dans le cadre des actions en faveur du développement durable menées par le CMJ: petit focus sur l'avancée du projet.

Intégralement financé par la CAF, l'arboretum proposé par le Conseil Municipal des Jeunes s'insère officiellement dans le projet complet d'aménagement de La Prouvenque. Il prendra prochainement place sur une partie du sol stabilisé du stade.

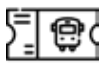
Comme précisé précédemment, 21 arbres seront plantés en référence aux 21 jeunes conseillers du CMJ, qui ont opté pour des essences méditerranéennes peu consommatrices en eau. La mise en terre est d'ores et déjà prévue pour la première semaine des vacances de printemps.





L'Office de Tourisme du Massif des Costes (OTMC) a en charge depuis 21 ans la promotion de notre territoire du Massif des Costes formé par cinq villages : Alleins, Aurons, La Barben, Pélissanne et Vernègues. Le siège de cette structure associative de type loi 1901 est dans notre cœur de ville, situé Parc Roux De Brignoles, en face la Mairie de Pélissanne. L'équipe opérationnelle a été renouvelée entièrement en janvier 2021 : Jérôme Barugola et Céline Falavard sont à votre écoute pour vous accueillir, vous conseiller, vous guider.

Ainsi, en deux ans, l'OTMC est devenu un lieu incontournable de rencontre et de convivialité dans le village où chacun peut y trouver des services de proximité :



• Un point de vente et de recharge de tickets pour le réseau de bus,



• Une boutique avec uniquement des produits locaux pour vous servir,



• Un lieu de photocopie / reprographie,



• Un lieu d'exposition d'artistes régionaux avec un nouveau vernissage tous les quinze jours



• Un point de billetterie pour les événements portés par la ville ou vos associations.

En outre, l'OTMC s'est fixé pour la période 2020-2026 des axes d'amélioration et de promotion de l'offre touristique afin de participer activement à l'attractivité et la fréquentation de ce territoire, comme par exemple développer « la route des sens ». L'analyse touristique montre que 85% des visiteurs proviennent de la région PACA

La structure a mis en place des petits groupes de volontaires de 3 ou 4 personnes chargées de proposer des actions concrètes :

• Développer l'accès aux sentiers de manière inclusive (personnes à mobilité réduite)

• « Les escapades du Massif des Costes » consistent en des visites ou des rencontres entre les visiteurs et des producteurs, artisans ou entreprises locales. En 2023, plus de 80 rendez-vous sont encore prévus pour (re-) découvrir les hommes et les femmes qui font vivre avec amour notre territoire.

• « Les Sentiers Gourmands », 4<sup>e</sup> édition, prévue le 7 octobre 2023 vous proposent de vous balader sur l'un des parcours (entre 4 et 9 km) au sein du Massif des Costes, entrecoupés d'arrêts de dégustation avant la grande soirée qui réunit en général plus de 250 personnes.

• Mise en relation entre les hébergeurs afin d'optimiser leur location et créer du liant entre eux,

• Edition des très beaux plans touristiques, du guide d'accueil et des plans de randonnées disponibles gratuitement sur place.

Afin d'en savoir plus sur nos activités, n'hésitez pas à contacter l'équipe par téléphone **04 90 55 15 55**, par email **accueil@massifdescostes.com** ou mieux encore venez à notre rencontre, Parc Roux de Brignoles, Pélissanne, pour partager vos envies.



Renouvellement du label Tourisme et Handicap sur les 4 handicaps.



Opérateur de voyage depuis janvier 2022.

## CAMPING-CAR :

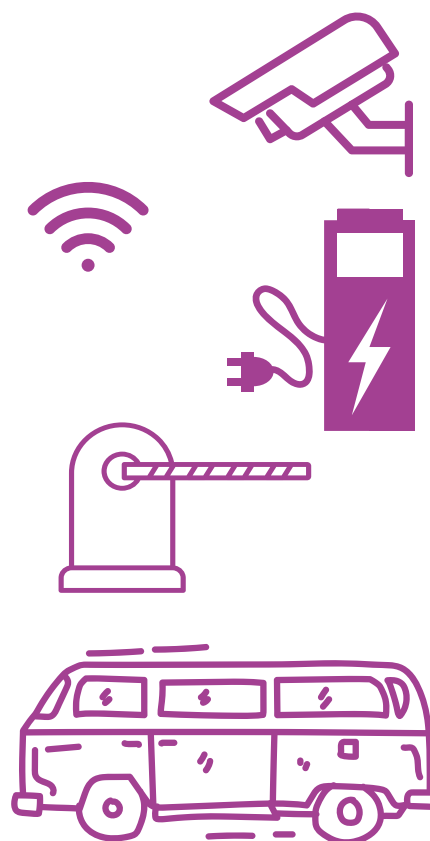
*une nouvelle aire d'accueil touristique péliissannaise*

**Afin de proposer une aire d'étape de qualité avec des services innovants pour les voyageurs, la Ville de Pélissanne aménagera prochainement le parking de la Prouvenque.**

Cette nouvelle aire d'accueil bénéficiera d'équipements qualitatifs avec une zone de service incluant une borne connectée et une zone de vidange pour les eaux noires, un système HOTSPOT Wifi pour les utilisateurs du réseau et des bornes électriques réparties pour desservir chaque emplacement.

L'aire comprendra une cinquantaine d'emplacements individuels, dont plusieurs réservées «place XXL». Un contrôle d'accès automatisé avec une barrière donnera l'accès sur l'aire et simplifiera la gestion des flux. La sécurité des usagers sera également garantie avec un système de vidéo-surveillance et une supervision 24h/24.

Un projet ambitieux qui permettra à Pélissanne de devenir une étape incontournable pour les amateurs de vacances nomades.



## DES TRAVAUX D'ENTRETIEN EFFECTUÉS SUR LA TOULOUBRE

*par Ménélik*

**Au cœur son action, la prévention du risque inondation intimement liée aux enjeux de biodiversité et la préservation de la ressource en eau.**

Bénéficiant du statut particulier d'EPAGE (Etablissement Public d'Aménagement et de Gestion de l'Eau), Menelik veille au quotidien sur l'ensemble du bassin versant des étangs de Berre et de Bolmon, et plus précisément sur la Touloubre en ce qui concerne Pélissanne. Actuellement, des travaux d'entretien sont en cours sur le seuil des Enjouvènes où se trouvent des écluses : un curage et un nettoyage intégral ont d'ores et déjà été effectués par la Métropole Aix-Marseille-Provence, qui assurait la gestion du bassin versant de la Touloubre jusqu'en septembre 2022.

Une étude doit à présent être lancée par Menelik pour déterminer si d'autres actions sont nécessaires sur cet ouvrage. Nous rappelons toutefois que l'entretien des berges, primordial pour la prévention des risques d'inondation, est à la charge des propriétaires riverains de la Touloubre. Nous ne pouvons pas maîtriser les éléments naturels, notamment l'eau, mais en nous mobilisant tous ensemble nous pouvons atténuer les effets de ces catastrophes afin de mieux préserver les hommes et les biens exposés au risque d'inondation.

**Le risque d'inondation** étant important à Pélissanne, Franck Tayssedre, conseiller municipal délégué au Plan Communal de Sauvegarde, rappelle l'importance d'effectuer une prévention auprès des citoyens afin que chacun puisse disposer d'outils pour mieux anticiper les crues. Un système d'alerte de la population nommé CEDRALIS a d'ailleurs été mis en place et les riverains sont encouragés à s'y inscrire gratuitement en ligne ou en mairie.

## POUR UNE MEILLEURE CO-CIRCULATION

*ou la bonne utilisation de l'espace partagé en centre-ville*

**Comme M. Le Maire s'y était engagé, l'ensemble de la ville est passé à 30km/h et la zone de rencontre à 20km/h depuis le 1er avril 2022 afin d'assurer un partage respectueux de la circulation urbaine.**

Pour assurer la sécurité des cyclistes dans les rues du centre-ville, l'équipe mobilier urbain de la commune a récemment effectué un marquage au sol avec des pastels verts et installé des panonceaux "sauf vélo" sous les sens-interdits.

En effet, d'après le Code de la Route, « le double-sens cyclable pour les vélos est autorisé dans les rues limitées à 30km/h ou moins ».

Nous constatons aujourd'hui un bilan positif des actions mises en place avec une meilleure cohabitation entre les automobilistes, les cyclistes et les piétons dans les zones de circulation apaisées. Cette amélioration significative est notamment due à l'élargissement de la zone de rencontre, à la mise en place de radars pédagogiques et au travail de sensibilisation de la Police Municipale.



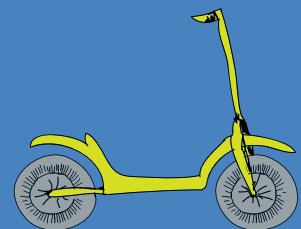
Pour rappel : le piéton reste prioritaire, ensuite le cycliste et enfin le conducteur de véhicule motorisé.



### FOCUS

#### LÉGISLATION SUR LES TROTTINETTES ÉLECTRIQUES

- La trottinette électrique est interdite sur les trottoirs.
- En agglomération vous devez circuler sur les pistes cyclables.
- La trottinette est interdite aux enfants de moins de 12 ans.
- Au delà de 25 km/h, les 2 roues motorisés ne sont plus considérés comme des trottinettes.
- Les feux avant et arrière sont obligatoires.
- Le transport de passager est interdit tout comme l'usage d'écouteurs.
- Le port d'un gilet rétro-réfléchissant est obligatoire la nuit.



## BASKETBALL

### BELLE VICTOIRE DÉPARTEMENTALE

pour le Pélissanne Basket Avenir !



**Pour la 2<sup>ème</sup> année consécutive, le club de basket pélissannais s'est hissé au sommet en remportant la Coupe des Bouches du Rhône.**

En 2022, l'équipe senior du Pélissanne Basket Avenir a brillé !

Menée par le capitaine Didier Emmanuel, l'équipe de 16 joueurs a tout d'abord affronté les équipes de La Ciotat, Fuveau et Vitrolles avant de se qualifier pour la finale de la Coupe des Bouches du Rhône contre le BC Etoile à Marseille, qu'elle a remportée de 20 points. Notons la participation exceptionnelle d'un joueur cadet, Maany Perez, qui a évolué aux côtés des basketteurs pélissannais durant 2 matchs de la compétition. Familial et soudé, le club Pélissanne Basket Avenir a pour projet de créer un tournoi jeune et senior en 2023, c'est tout ce qu'on lui souhaite !

## BOXE

### LE BOXING CLUB PÉLISSANNAIS

*s'est qualifié aux Championnats de France !*

**En 2022, 4 compétiteurs du Boxing Club Pélissannais se sont surpassés, allant même jusqu'à se qualifier pour les prochains Championnats de France.**

À commencer par la cadette Eva Lopez, qui a été couronnée vice-championne PACA de K1, tout comme son homologue masculin Lorenzo Molinas. En catégorie senior Classe B, ce sont les frères Grégory et Ludovic Condé qui ont fait des prouesses en se qualifiant tous deux aux Championnats de France de Kick-Boxing et de K1 qui auront lieu au mois de février 2023. Ils renfileront à nouveau les gants le 11 mars prochain lors du gala de boxe Power Trophy à Orange. De belles compétitions à venir, qui, on l'espère, les mèneront jusqu'à la Coupe du Monde prévue pour juin 2023 en Italie.





## ETAT CIVIL : LE CHANGEMENT DE NOM DE FAMILLE

*est désormais possible en mairie.*

**Depuis le 1<sup>er</sup> juillet 2022, il est désormais possible pour toute personne majeure de changer de nom de famille par simple demande auprès de sa mairie de résidence.**

A noter qu'il n'est toutefois pas possible de prendre le nom de son choix mais seulement celui du parent qui n'a pas été transmis (par exemple, le nom de sa mère lorsqu'on ne porte que celui de son père).

Dans le cadre de cette procédure, l'état civil laissera un mois de délai au demandeur qui devra se présenter de nouveau en mairie pour confirmer cette décision.

Pour les enfants mineurs, un parent disposant de l'autorité parentale qui n'aurait pas transmis son nom de famille peut faire une demande d'ajout, avec l'accord de l'autre parent et de son enfant (s'il a plus de 13 ans).



Tous les détails de la procédure et les formulaires sont disponibles à cette adresse :

**[www.service-public.fr/particuliers/vosdroits/F36379](http://www.service-public.fr/particuliers/vosdroits/F36379)**

## PÉLI'BOUCHONS :

*pari gagnant pour les collectes solidaires*

**L'antenne péliissannaise Péli'Bouchons de l'association RAMH (Relais d'Aide Matérielle aux Handicapés) dresse un bilan 2022 très positif avec 3868 kg de bouchons plastique collectés, un chiffre honorable qui surpasse celui de 2021.**

Pour rappel, l'association collecte les bouchons en plastique, liège et métal mais également les lunettes, les cartouches d'encre, les téléphones portables et les radiographies médicales.

Au printemps prochain, Péli'Bouchons organisera une tombola pour financer ses futures actions.



### Liste des points de collecte permanents à Pélissanne :

- Mairie
- Espace Roux de Brignoles
- Moulin à huile du Massif des Costes
- Chez Mathilde
- La Remise Provençale
- La Table de Manon
- Le Moulin à Poivre
- Bar de la place
- Le Rituel
- La Taverne
- Bar le Pélissannais
- Cave Coopérative de Pélissanne
- Cave M
- Domaine Sainte Philomène
- Office de Tourisme du Massif des Costes
- Ergo Mobilys
- L'Oiseau Sans Plume

## PORTAGE DE REPAS

*un service de qualité*

**Pour rappel, il existe à Pélissanne un service de portage de repas à domicile.**

### • À VOTRE ÉCOUTE :

Chaque jour, des repas plaisir de qualité vous sont proposés.

### • FLEXIBLE :

Vous aurez la possibilité d'annuler vos repas jusqu'à 72h à l'avance.

### • AVEC UN SERVICE EN PLUS

Vos repas seront livrés par un agent de La Poste dédié, acteur de proximité au quotidien, qui se fera par la même occasion le relais de vos besoins.

N'hésitez pas à profiter de ce service ! Plus d'informations auprès du CCAS : **04.90.55.76.09**



# PARLEN PROVENÇAU !

## CULTURE



’ Dins touti li païs doù mounde, lou carnava se debano davans lou Mardi Gras. A Pelissano mancan pas à la tradicioun moundialo!

Emé lou tèms, carnava es devengu uno festo encrado dins lou calendié crestian. Vaqui perqué fau pas faire lou carnava enabrièu o au mes de mai pèr avé mai caud! En prouvenço, e mai precisamen à Pelissano, fai pas tant fre l’ivèr: fau boulega au son di tambour e béure doù bidou.

Li pichoun fan sauta lou Carementran en l’èr e danson la farandoulo. Dins li vièio carrièro de la vilo

poudon descurbi un mouloun de souspresso. Fau pas oublida lou charivari de la nièu émé lou révèi de la Garamiaudo que soumiho qui lis aigo de nosto ribiero, La Touloubre.

Moussu lou conse douno li clau de de la vilo i carnavalier mentre uno journado, pas mai. Alors, venès proufita d’aquesto festo facho pèr touto la famiho e subretout deguisas vous!

## VOUCABULÀRI

**Boulega** = bouger      **Carrièro** = rue

**Mouloun** = un tas de choses      **Lou conse** = Le Maire

## ETAT CIVIL

### ADIEUX À

NICOD Veuve LORENZO Raymonde (93 ans), ROUVIERE Guy (86 ans), PERRIN Marc (67 ans), SANJUAN veuve VIDAL Jeannette (97 ans), CRITICOPOULOS Jean (89 ans), PAYANY veuve MAGOÏA Eliane (93 ans), MERCADAL épouse ESTRUGO Jacqueline (83 ans), AUBER veuve FISSON Micheline (84 ans), BALP Joséphine (100 ans), RIBOT Arthur (89 ans), BAILLE veuve VINCENT Monette (92 ans), JACQUES Christian (68 ans), MARTIN Hubert (65 ans), CHENNAHI Paul (92 ans), SIGNORET Christian (81 ans).

### NOUVEAUX-NÉS

JAY Raphaël, FRANCIOLI Roméo, PETRICOUL Alba, ATTARD Loan, NAGAZ Noah, SANCHIS Annalia, CARRARA Eléona, GIX Anastasia.

## LIBRE EXPRESSION

### LES ÉLUS DU GROUPE "ENSEMBLE VIVONS PÉLISSANNE"

Je booste mon pouvoir d'achat, je consomme local...

Pour soutenir l'emploi ou encore limiter notre impact écologique, plus que jamais, nous devons privilégier le commerce, l'artisanat local et développer le locavorisme.

Avec le confinement puis le déconfinement, nos concitoyens, petit à petit, ont découvert ou redécouvert leurs marchés, commerces ou artisanat de proximité. Approvisionnement de qualité, relations humaines enrichies : rien de tel pour rencontrer ses voisins ou faire de nouvelles connaissances...

Péliganne a cette chance de disposer de commerces, de restaurants, de petits centres commerciaux de quartier à taille humaine. Elle accueille également deux marchés en centre-ville, un marché dominical renommé avec des vendeurs accueillants et impliqués, et un marché des producteurs qui s'enracine et a trouvé sa clientèle fidèle. Ce sont ainsi + de 150 commerçants et artisans de proximité qui composent notre tissu économique, au service et à l'écoute de leurs clients...

Le commerce est également un pourvoyeur d'emplois et le plus souvent même d'emplois de proximité... Soutenir le commerce, accompagner les commerçants dans leur quotidien est donc un devoir pour la Ville, mais pour que vivent les boutiques, il faut des clients... et il est de notre responsabilité individuelle de les faire vivre... Tout le pôle économie est mobilisé depuis le premier jour auprès de ces professionnels, à leur écoute, à leurs côtés, travaillant à l'unisson pour le bien-être de nos concitoyens.

Alors tous ensemble, n'oublions pas combien nos commerçants, nos artisans, nos restaurateurs ont du talent, toujours plus proches de nous, à notre écoute et à notre service pour nous offrir le meilleur... Merci à tous ! Vous pouvez compter sur nous !

: Conformément à l'article L2121-27-1 du CGCT et la loi relative à la démocratie de proximité du 27 février 2002

### LES ÉLUS DU GROUPE "RÉUNIR PÉLISSANNE"

: Le changement climatique est d'envergure planétaire. Mais une partie des solutions politiques qui permettent d'en réduire les effets sont à mettre en œuvre localement.

: Quelques solutions de simple bon sens:

: • Planter encore plus dans les cours scolaires, ne pas mettre en danger et/ou couper les arbres sains à capacité d'ombrage en zone urbaine, préserver nos zones boisées et rechercher à les étendre sur des friches, maintenir et entretenir notre Patrimoine vert en ne le bradant pas aux promoteurs.

: • Protéger nos nappes phréatiques et nos sources déjà bien touchées par la sécheresse. Choisir à minima des revêtements drainants plutôt que le bitume pour les voiries et surtout freiner la bétonisation immobilière qui a un impact direct sur ces réserves hydriques naturelles.

: • Développer les déplacements doux pour réduire l'empreinte carbone tout en assurant la sécurité des piétons et des cyclistes.

: Plus de temps à perdre dans le saupoudrage et le greenwashing; l'action écologique pour la préservation environnementale et la biodiversité n'est plus une option mais un impératif, un acte de salut public pour nos enfants et notre planète.

: Texte non transmis.

### LES ÉLUS DU GROUPE "S'UNIR POUR PÉLISSANNE"

# PÉLISSANNE nettoie

# la Touloubre

Venez  
participer  
à cet acte  
citoyen !



## RDV

Parc des Anciens  
Combattants  
à partir de 8h30

## Samedi 4 mars

En collaboration  
avec l'association  
de la pêche et  
de la protection  
du milieu aquatique



## PÉLISSANNE

BIEN VIVRE EN PROVENCE

RETROUVEZ PLUS D'INFORMATIONS SUR :



VILLE-PELISSANNE.FR

# 71<sup>e</sup> CORSO

# FIEURI

Dimanche 2 Avril

Départ à 15h00



RETROUVEZ PLUS D'INFORMATIONS SUR :    [VILLE-PELISSANNE.FR](http://VILLE-PELISSANNE.FR)



# PÉLISSANNE

BIEN VIVRE EN PROVENCE

